

caliber

November/
Dezember 2012
€ 4,90

www.caliber.de

G 12807

Österreich	€ 5,40
Luxemburg	€ 5,80
Niederlande	€ 5,80
Schweiz	sfr 9,50
Belgien	€ 5,80
Italien	€ 6,30
Finnland	€ 7,50
Tschechien	czk 175
Ungarn	HUF 1990



11-12 **SWAT** SCHIESSEN · WAFFEN · AUSRÜSTUNG · TECHNIK



Mehr Inhalt
fürs gleiche Geld!

16seitiges Special
„110 Jahre 9 mm Luger“



8. Bianchi Cup
Weltmeisterschaft
7. GPEC Sicherheitsmesse

Oldies but Goldies

Heckler & Koch P9s

**Wiederladen
mit Bleigeschossen**

Toplaborierungen
in 6 Kurzwaffenkalibern

Schwarzes Gold

Gunworks AR-15 Concept Guns

WELTPREMIERE

Steyr STM 556 im Test

caliber

25 Jahre

Jubiläumsverlosung
mit Preisen für
25.000 Euro!

Schwarzes Gold

In Zusammenarbeit mit Büchsenmacher Michael Burk hat Thomas Eckey vom deutschen Mündungsaufsatzhersteller Gunworks mit dem DMR556 mit 18"-Lauf und dem SBR556 mit 11"-Lauf zwei AR-15 Gewehre geschaffen, die auf den edelsten Komponenten aufbauen und einer näheren Betrachtung wert sind.



Schwarzes Gold: Die Gunworks Concept Guns DMR556 und SBR556 im Standardkaliber .223 Remington baute der spezialisierte Büchsenmacher Michael Burk.

Bereits seit 2007 hat sich der in der "Black-Rifle"-Szene bestens bekannte Büchsenmacher Michael Burk aus Heilbronn auf Selbstladegewehre spezialisiert und bei ihm können beispielsweise auch AR-15 Modelle in Kalibern wie 6,5 mm Grendel, 6,8 SPC, .300 Whisper (alias .300 AAC "Blackout") oder .450 Bushmaster auf Kundenwunsch Realität werden. Ein wahrer Enthusiast und Kenner der AR-15 Welt ist auch Thomas Eckey von Gunworks, dessen Mündungsfeuerdämpfer "Thumb BirdCage 556", Hybrid aus Mündungsfeuerdämpfer und Kompensator "Thumb TwistFork 556" und Kompensator "Thumb Vault556" wir bereits ausführlich erproben und in caliber 3/2012 vorstellen konnten. Wenn solche Spezialisten zwei Gewehre auf Basis der be-

sten Bauteile entstehen lassen, dann kann das Rezept eigentlich nur gelingen. Ob dem wirklich so ist, das sollte der Praxistest ans Licht bringen.

Deutsch-amerikanische Freundschaft

Das ausgewachsene Modell DMR (Designated Marksman Rifle) 556 und das kompakte SBR (Short Barrel Rifle) 556 bestehen aus einer Kombination von Hauptbestandteilen deutscher und amerikanischer Herkunft. Denn das Griffstück stammt vom deutschen Hersteller Dynamic Arms Research (DAR), dessen Komplettgewehr DAR-15 SPR Advanced wir in caliber 7-8/2012 vorstellen konnten, während das Systemgehäuse vom US-

Hersteller VLTOR produziert wurde. DAR hat sich zum Ziel gesetzt, absolute Edelselbstladebüchsen zu bauen und das erkennt man schon auf den ersten Blick auch an dem markanten, aus dem vollen Alublock gefrästen "Advanced" Griffstück mit der makellosen Oberfläche. Speziell für die Gunworks Concept Guns wurde der "lower receiver" so modifiziert, dass der eigentlich als festes Bestandteil ausgelegte Abzugsbügel wieder abgeklappt werden kann, wenn man beispielsweise in der kalten Jahreszeit mit Handschuhen schießen möchte. Das geschmiedete, mehrfach vergütete Oberteil in Gestalt des VLTOR MUR (Modular Upper Receiver) soll durch massivere Wandstärken und absolute Maßhaltigkeit nach Militärspezifikationen eine solidere, funktionssicherere und präzisere



Der VLTOR Upper in beiden Seitenansichten. Das Systemgehäuse passt hinsichtlich der engen Toleranzen und des Erscheinungsbild es sehr gut zum Griffstück von Dynamic Arms Research.

Plattform für alle erdenklichen Kombinationen von Verschlussträgern, Läufen und Handschützen bieten. Das Systemgehäuse besitzt eine flache Oberseite mit integrierter Montageschiene nach MIL 1913 STD und wird als MUR-1A mit Ladehilfe und als MUR-1S ohne Ladehilfe offeriert. Um den "upper receiver" in Deutschland verwenden zu können, muss allerdings der "auto sear cut" (Ausfräsung für den für vollautomatisches Feuer gedachten Abzugsstollen) mit einem speziell angebotenen "spacer" (Füllstück) in nicht mehr rückgängig zu machender Art und Weise gefüllt werden, was bei unseren Testwaffen natürlich auch der Fall war. Im Inneren wurde das Systemgehäuse noch zusätzlich mit einer "KG Garkote" Gleitlackbeschichtung versehen, was aber nur wirklich Sinn macht, wenn auch

Technische Daten der Gunworks „Concept Guns“ in .223 Remington		
Modell:	DMR 556	SBR 556
System:	Gasdrucklader mit Drehkopfverschluss mit sieben Verriegelungswarzen und direkter Gaszuführung	
Magazin:	Kastenmagazin für 10, 20 oder 30 Patronen	
Lauf:	18"/475 mm langer Lothar Walther Matchlauf mit 1-7" Drall und Gunworks Kompensator	
Schaft:	11"/279 mm langer Lothar Walther Matchlauf mit 1-7" Drall und Gunworks Mündungsfeuerdämpfer	Falcon Ergo F93 Pro Schulterstütze, La Rue Handschutz
Abzug:	Geissele High Speed Match Trigger, gemessener Widerstand: 1.400 Gramm	Magpul MIAD Pistolengriff, La Rue Handschutz
Visierung:	Noveske BUIS	
Länge:	96 cm	74 - 84 cm
Gewicht:	6.350 Gramm mit Zweibein und Optik	4.390 Gramm mit Optik
Preis:	auf Anfrage	

Der polierte und mit Hartstoff beschichtete Verschluss mit Titanschlagbolzen des DMR556.



Geissele Abzüge im Vergleich: In dem DMR556 Griffstück (links) sitzt der justierbare "High-Speed"-Matchabzug mit sehr gut fühlbarem Druckpunkt, der nach Überwindung von 1.450 Gramm auslöst. Hierbei werden im Vorzugsweg schon 1.000 Gramm aufgebraucht, so dass für die Schussabgabe nur 450 Gramm übrig bleiben. In dem SBR556 Griffstück (rechts) sitzt der einfachere, nicht verstellbare "Super-Semi-Auto"-Abzug mit Gesamtabzugsgewicht von 2.380 Gramm und Auslösewiderstand von 700 Gramm.



"Sear Cut Spacer" im VLTOR MUR 1A Systemgehäuse.



Der La Rue Handschutz gehört hinsichtlich des Arretiersystems zu den besten "Quad Rails".



Das DMR556 mit DAR Griffstück, VLTOR Systemgehäuse, 18" langem, kanneliertem Lothar Walther Matchlauf mit Gunworks Kompensator, La Rue Tactical Handschutz und Magpul PRS Schulterstütze.

caliber-Kontakt
Waffen Burk, Im Gutedel 8, 74081 Heilbronn
Telefon und Fax: +49-(0)7131-568286
www.waffen-burk.de , info@waffen-burk.de
Gunworks UG, Fasanenweg 38, 58239 Schwerte
Telefon: +49-(0)171-7222801, www.gunworks.de
info@gunworks.de

Verschlussträger und -kopf oberflächentechnisch entsprechend optimiert werden, um hier minimale Reibungswiderstände zu erreichen. Zuerst wurde die Phosphatierung auf den Funktionsteilen beseitigt, um sie anschließend auf Hochglanz polieren und zum Schluss mit einer Hartstoffbeschichtung (PVD) versehen zu können. Das gleiche Veredelungsverfahren wurde auch beim Auszieher von DPMS angewandt. Abgerundet wird die Verschlusseinheit durch einen speziell angefertigten, leichten Titanschlagbolzen, der die Schussentwicklungszeit verkürzt. Im Oberteil sitzt ein 18"/457 mm langer Bull Barrel Matchlauf mit Matchpatronenlager von Lothar Walther, den Michael Burk nach allen Regeln der Kunst aus einem Rohling anfertigte. Der Laufrohling wurde gekürzt, dünner gedreht, zusätzlich mit Kannelierungen versehen und auf dem Mündungsgevinde sitzt der Gunworks Thumb Vault556 Kompensator. Lauf und Mündungsaufsatz besitzen die identische Titan-Aluminium-Nitrit-Beschichtung, was nicht nur verdammt gut

aussieht, sondern die Bauteile auch absolut witterungsunempfindlich macht. Ummantelt wird der Lauf von einem handfreundlichen "Quadrail" Handschutz von La Rue Tactical, der sich selbst bei montierten Profilabdeckungen angenehm greifen lässt.

Das kleine Schwarze

Auf den gleichen Hauptbestandteilen basiert das extrem führige SBR556, das den Beweis antreten soll, dass ein AR-15 mit originalen Stoner System mit direkter Gaszuführung und kurzem 11"/280 mm Lauf bei richtiger Abstimmung auch im Dauergebrauch klaglos funktionieren kann. Auch hier kam ein Lothar Walther Bull Barrel Matchlauf zur Anwendung, wobei die Gasentnahmebohrung auf 7" Lauflänge gesetzt wurde und der Gunworks Mündungsfeuerdämpfer im Vogelkäfig-Design direkt vor der Front des La Rue Tactical Handschutzes liegt. Dieser Mündungsaufsatz birgt gerade bei kurzen Lauflängen Vorteile, weil



EOTech EPXS Leuchtpunktvisier mit klappbarem Vergrößerungsmodul.



BUIS von Noveske.



Das leistungsstarke Scharfschützenzielfernrohr Schmidt & Bender PM II 5-25x56 mit abgewinkelter, mechanischer ERA TAC Zusatzvisierung.



Das SBR556 mit identischen Hauptbestandteilen, 11" kurzem Lothar Walther Matchlauf mit Gunworks Mündungsfeuerdämpfer, La Rue Tactical Handschutz und Falcon Ergo F93 Pro Schulterstütze.

der im Schuss entstehende Gasdruck nach vorne vom Schützen weg geleitet wird.

Auf dem Schießstand

Beide Gewehre wurden mit einem Schmidt & Bender PM II Zielfernrohr 5-25x56 auf Präzision überprüft, auch wenn das original montierte EOTech EXPS Leuchtpunktvisier mit dem dreifachen G.23 FTS Vergrößerungsmodul auf dem kurzen AR-15 im Gesamterscheinungsbild eine bessere Figur macht. Erprobt wurden die "Konzeptwaffen" im sitzend aufgelegten Anschlag mit hinterer Sandsackauflage und vorderem Zweibein mit 16 (DMR556) sowie 10 (SBR556) Laborierungen bei fünf Schuss auf 100 Meter (siehe Ballistiktabelle). Bei dem Optikwechsel von einem auf das

Schussleistung DMR556 in .223 Remington					
Geschoss Gewicht-Hersteller-Art-Dia.	Treibladung Menge-Hersteller-Sorte	OAL in mm	v ₂ in m/s	v ₂ -Diff. in m/s	Präzision in mm
52 grs Hornady HPBT .224	Hornady Fabrikpatrone	56,0	925,3	11,3	22 (14)
52 grs Sierra HPBT .224	S&B Fabrikpatrone	56,1	973,4	12,0	13
52 grs Sierra HPBT .224	Remington Fabrikpatrone	55,9	892,5	64,1	9
52 grs Sierra HPBT .224	22,9 grs Vihtavuori N133	56,5	902,3	20,9	13
52 grs Sierra HPBT .224	23,5 grs Vihtavuori N133	56,5	934,0	33,7	22
52 grs Sierra HPBT .224	23,8 grs Vihtavuori N133	56,5	939,7	16,0	22
55 grs Remington MC .224	Remington Fabrikpatrone	56,5	908,4	24,9	48
55 grs Hornady V-Max .224	Hornady Fabrikpatrone	56,7	899,5	10,4	29
55 grs PMC FMJBT .224	PMC Fabrikpatrone	56,3	830,2	33,5	32
55 grs Gecco FMJ .224	Geco Fabrikpatrone	55,8	915,4	18,3	25
63 grs Gecco FMJ .224	Geco Fabrikpatrone	57,1	870,0	10,2	34
69 grs SM HPBT .224	RUAG SM Fabrikpatrone	57,2	843,6	7,6	31
69 grs Sierra HPBT .224	S&B Fabrikpatrone	56,6	871,7	6,5	33
69 grs Sierra HPBT .224	Remington Fabrikpatrone	57,0	837,2	23,2	35
69 grs Sierra HPBT .224	21,5 grs Vihtavuori N133	57,0	795,0	16,1	34
69 grs Sierra HPBT .224	22,5 grs Vihtavuori N133	57,0	848,4	10,0	42

(Alle Handlaborierungen in Lapua Hülsen, Trimmlänge: 54,7 mm mit Remington Small Rifle 7,5 Zündern. Klammerwerte ohne Ausreißer. Testaufbau: Sitzend aufgelegt mit hinterer Sandsackauflage und vorderem Zweibein, fünf Schuss auf 100 Meter. Visierung: Schmidt & Bender PM II Zielfernrohr 5-25x56. Alle Ladeangaben ohne Gewähr. Jeder Wiederlader handelt nach dem Gesetz eigenverantwortlich.)

1/3 ANZEIGE
angeschnitten



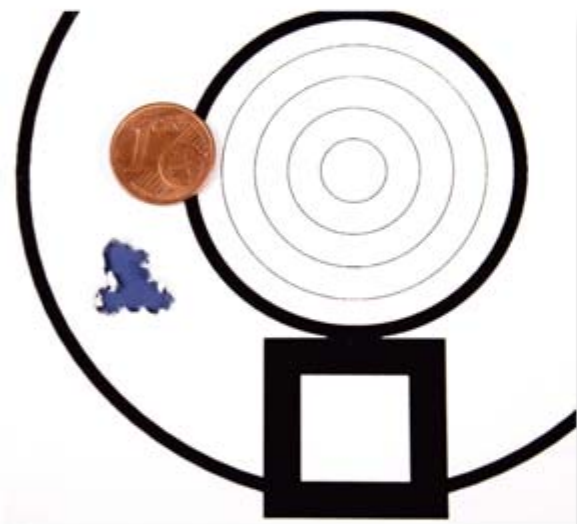
Die bereits in caliber 3/2012 ausführlich vorgestellten Gunworks Mündungsaufsätze.



Zweibeinadapter von La Rue Tactical.



Die effektiv wirkenden Gunworks Mündungsaufsätze im Schuss.

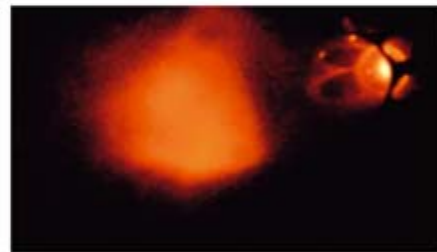


DMR Topstreukreis von 9 mm, erzielt mit Remington Fabrikmunition.

andere Gewehr fiel auf, dass hier nur geringe Höhen- und Seitenkorrekturen vorgenommen werden mussten, um wieder im Zentrum der Scheibe zu landen. Der Topstreukreis des gesamten Tests wurde mit dem – wer hätte es gedacht? – DMR 556 mit dem 18"-Matchlauf realisiert und maß gerade einmal 9 mm (Remington 52 Grains Sierra HPBT Fabrikmunition). Zwei weitere 13-mm-Gruppen (Sellier & Bellot 52 Grains Sierra HPBT Fabrik; Handlaborierung mit 22,9 Grains Vihtavuori N133 und 52 Grains Sierra HPBT) machten deutlich, dass die ausgewachsene Selbstladebüchse ein Präzisionsinstrument ist. An diese sehr guten Ergebnisse konnte die kurze SBR556 nicht ganz anschließen, doch ein Beststreukreis von 21 mm mit der Sellier & Bellot 52 Grains Sierra HPBT Fabrik ist mehr als respektabel. Im Zeitraum der Erprobungen kam

es mit beiden Gewehren zu keinerlei Funktionsstörungen. Die beiden Gunworks "Concept Guns" (Preis auf Anfrage) beweisen wieder einmal mehr, wie vielseitig das AR-15 Waffensystem ist, das sich im sportlichen Metier auch in Deutschland immer mehr durchsetzt.

Text: Michael Fischer/Stefan Perey
Fotos: Michael Fischer



Schussleistung SBR556 .223 Remington

Geschoss Gewicht-Hersteller-Art-Dia.	Treibladung Menge-Hersteller-Sorte	OAL in mm	v ₂ in m/s	v ₂ -Diff. in m/s	Präzision in mm
52 grs Sierra HPBT .224	S&B Fabrikpatrone	56,1	862,6	11,0	21
52 grs Sierra HPBT .224	Remington Fabrikpatrone	55,9	796,9	21,0	29 (17)
52 grs Sierra HPBT .224	23,5 grs Vihtavuori N133	56,5	822,3	9,8	34 (14)
52 grs Sierra HPBT .224	23,8 grs Vihtavuori N133	56,5	844,8	14,2	31
55 grs PMC FMJBT .224	PMC Fabrikpatrone	56,3	727,2	51,7	52
63 grs Gecco FMJ .224	Geco Fabrikpatrone	57,1	780,3	26,4	57
69 grs Sierra HPBT .224	S&B Fabrikpatrone	56,6	781,4	32,8	34
69 grs Sierra HPBT .224	Remington Fabrikpatrone	57,0	752,3	18,1	31
69 grs Sierra HPBT .224	21,5 grs Vihtavuori N133	57,0	725,1	7,9	34 (20)
69 grs Sierra HPBT .224	22,5 grs Vihtavuori N133	57,0	767,1	7,2	42 (22)

(Alle Handlaborierungen in Lapua Hülsen, Trimmlänge: 54,7 mm mit Remington Small Rifle 7,5 Zündern. Klammerwerte ohne Ausreißer. **Testaufbau:** Sitzend aufgelegt mit hinterer Sandsackauflage und vorderem Zweibein, fünf Schuss auf 100 Meter. Visierung: Schmidt & Bender PM II Zielfernrohr 5-25x56. Alle Ladeangaben ohne Gewähr. Jeder Wiederlader handelt nach dem Gesetz eigenverantwortlich.)